



THOMAS JEFFERSON  
**S T E M** SCHOOL  
Concepción - Chile

*PROGRAMA INSTITUCIONAL DE  
SEGURIDAD ESCOLAR (PISE)  
TJS*

*Marzo 2026*

*Elaborado por  
Alex Bravo Rozas  
Prevencionista de Riesgos*



THOMAS JEFFERSON  
**STEM** SCHOOL  
Concepción - Chile

**OBJETIVO:** Establecer medidas que permitan identificar potenciales riesgos y medidas para evitar lesiones en las personas que integran la comunidad frente a emergencias.

## ANTECEDENTES

REGIÓN	PROVINCIA	COMUNA
Bio Bio	Concepción	Talcahuano

Nombre del Establecimiento	<b>Colegio The Thomas Jefferson II S.A.</b>
Modalidad (Diurna/Vespertina)	Diurna
Niveles (Parvulario/ Básico/Media)	Parvulario / Básico / Media
Dirección	Avenida Jorge Alessandri, Parcela 26, Camino Aeropuerto Carriel Sur, Concepción.
Sostenedor	Gregory Trzebiastwski
Nombre Director/a	Magda Peña
Nombre Coordinador/a Seguridad Escolar*	Jaime Vargas
RBD	12063-4
Otros (web)	<a href="http://www.jefferson.cl">www.jefferson.cl</a>
(Redes Sociales)	



## DIAGNOSTICO PREVIO A ELABORACION

### **AMENAZAS:**

- EMERGENCIA GENERAL (INCENDIO, FUGA DE GAS, U OTRO)
- SISMO /TSUNAMI
- TROMBAS MARINAS

**RECURSOS:** alarma, extintores, Bomberos, ambulancia, Enfermería, responsables de seguridad, evacuación y corte suministros. Para el uso de extintores se programa capacitación anual con IST.

**ALCANCE:** Todo el personal que realice labores o asista a las instalaciones.

**PROCEDIMIENTO COORDINACION ORGANISMOS PRIMERAS RESPUESTA:** En cada emergencia general se deberá tomar contacto con Bomberos (132); Ambulancia (131) para asegurar la prestación inmediata de asistencia técnica y Carabineros (133).



- **PROCEDIMIENTO RETIRO DE PARVULOS:** En caso de emergencia general se dará aviso a los padres, apoderados o responsables informados en hoja del alumno para el retiro seguro de ellos. Será profesora titular y suplentes quienes esperarán con ellos en lugar de zona de seguridad.
- **PROCEDIMIENTO EVALUACION PERIODICA PLAN DE SEGURIDAD Y SIMULACRO:** Revisión se realizará en forma anual. Simulacro se realizará 1 vez al año.
- **DIFUSION:** A través de pagina web del establecimiento y correo institucional.

# ENCARGADOS DE EMERGENCIAS

	TITULAR	REEMPLAZO
<b>E. DE SEGURIDAD NIÑOS Y NIÑAS</b>	CADA PROFESOR QUE SE ENCUENTRE EN SALA CON ESTUDIANTES	ASISTENTES DE SALA E INSPECTORES
<b>E. DE EVACUACION</b>	PATRICIA ALLIEGRO YILENE SAEZ ROSA TORRES	ALEJANDRA GODOY DIGNA GOMEZ MARIO HURTADO
<b>E. COMUNICACIÓN CON ORGANISMOS EXTERNOS Y PADRES Y APODERADOS</b>	JAQUELINE HIDALGO	JAIME VARGAS
<b>E. DE CORTE SUMINISTRO</b>	ALEJANDRO CAMPOS	MARIO HURTADO
<b>E. PERCUTAR EXTINTORES</b>	XIMENA SEPULVEDA CAROL CACERES	JIMMY EDGARDO ESPARZA ARCE
<b>E. O LIDER DE ACTIVAR PLAN DE ACCION</b>	JAIME VARGAS	CECILIA SEPULVEDA



THOMAS JEFFERSON  
**STEM** SCHOOL  
Concepción - Chile

## Estructura de la Presentación

- 1- Señales de Emergencia.**
- 2- Plan de evacuación.**
- 3- Salidas de Emergencias**
- 4- Grupo de apoyo por curso**



## 1 Señales de Emergencia



**RED  
HUMEDA**



**TABLERO  
ELECTRICO**



**SALIDA DE  
EMERGENCIA**



**EXTINTOR**



**VÍA DE  
EVACUACIÓN**



**LLAVE DE  
PASO DE GAS**



**VIA DE  
EVACUACION**



**DAE**



## 2 Procedimiento de evacuación

### A.- PROTOCOLO DE EMERGENCIA

#### EMERGENCIA GENERAL (INCENDIO, FUGA DE GAS, U OTRO)

Al escuchar la alarma de evacuación	Observaciones generales
<p>a) Todos los integrantes del establecimiento dejarán de realizar sus tareas diarias y se prepararán para espera la orden si fuese necesaria</p> <p>b) Conservar y promover la calma.</p> <p>c) Todos los integrantes del establecimiento deberán obedecer la orden del monitor/a de apoyo y coordinador/a de área o piso (se activará timbre de tiempos largos).</p> <p>d) Se dirigirán hacia la zona de seguridad, por la vía de evacuación que se indique.</p> <p>e) El proceso se realizará a pie, sin correr. No se utilizarán los ascensores.</p> <p>f) Si hay humo o gases en el camino, proteja sus vías respiratorias y si es necesario avance agachado.</p> <p>g) Evite llevar objetos en sus manos.</p> <p>h) Una vez en la zona de seguridad, permanezca ahí hasta recibir instrucciones del personal a cargo de la evacuación.</p> <p>i) El profesor a cargo del curso deberá tener en su poder la lista de asistencia y deberá controlar asistencia. En caso de que algún alumno no estuviera presente, informar al Director del área</p> <p>j) Todo abandono de la instalación hacia el exterior deberá ser indicada a partir de la orden del profesor y coordinador del área.</p>	<p>✓ Obedezca las instrucciones de los profesores, coordinadores de piso y de área.</p> <p>✓ Si el alumno o cualquier otra persona de la institución se encuentra con algún interés especial, esos deberán acompañarlo y obedecer las órdenes indicadas.</p> <p>✓ No corra para provocar pánico.</p> <p>✓ No regrese para recoger objetos personales.</p> <p>✓ En el caso de existir personas con algún tipo de discapacidad, procure ayudarlo en la actividad de evacuación.</p> <p>✓ Si el establecimiento cuenta con más de un piso y usted se encuentra en otro piso, evacúe con alumnos u otras personas que se encuentren en él y diríjase a la zona de seguridad.</p> <p>✓ Es necesario rapidez y orden en la acción.</p> <p>✓ Use el extintor sólo si conoce su manejo.</p> <p>✓ Cualquier duda aclárela con el monitor de apoyo; de lo contrario, con el coordinador de piso o área</p>



## 2 Procedimiento de evacuación

### PROCEDIMIENTO EN CASO DE SISMO

#### Durante el sismo:

- a) Mantenga la calma y permanezca en su lugar.
- b) Aléjese de ventanales y lugares de almacenamiento en altura.
- c) Busque protección debajo de escritorios o mesas. Agáchese, cúbrase y afírmese en posición fetal (esto no aplica en casos de construcciones de adobe, material ligero o en aquellos en que detecte posibles desprendimientos de estructuras. En ese caso deben evacuar inmediatamente).

Si estás en silla de ruedas, intenta moverte a un Lugar de Protección Sísmica. Si no es posible, frénala y cubre tu cabeza y cuello con tus brazos.

#### Después del sismo:

- a) Una vez que finalice el sismo espere la orden de evacuación, que será dada activando la alarma de emergencias.
- b) Siga las instrucciones del coordinador de piso o área o de algún monitor de apoyo.
- c) Evacue sólo cuando se lo indiquen, abandone la instalación por la ruta de evacuación autorizada y apoye a personas vulnerables durante esta actividad (discapacitados, descontrolados, ancianos, etc.).
- d) No pierda la calma. Recuerde que al salir no se debe correr. En caso que el establecimiento cuente con escaleras, siempre debe circular por costado derecho, mire los peldaños y tómese del pasamano. Evite el uso de fósforos o encendedores.
- e) No reingrese al establecimiento hasta que se le ordene.
- f) Recuerde a la comunidad estudiantil que solo la máxima autoridad del establecimiento está facultada para emitir información oficial del siniestro a los medios de comunicación (si éstos se presentaran). Una vez pasado el sismo evacúe a zona segura (sector de canchas del colegio)



## 2 Procedimiento de evacuación

### PROCEDIMIENTO EN CASO DE TROMBAS MARINAS

#### SI ESTAS EN RECREO:

- 1- Al escuchar el timbre de emergencia debes seguir las instrucciones de los profesores y/o inspectores.
- 2- Ingresar al edificio más cercano.
- 3- Permanecer en los pasillos del 1er piso alejado de ventanales y lockers.
- 4- Una vez que la tromba marina haya pasado, se evaluará la zona de encuentro y posteriormente todos deberán dirigirse al lugar designado.
- 5- Una vez que estén en la zona de seguridad el Profesor y/o Director de Área controlará la lista de asistencia.

#### SI ESTAS EN CLASES:

- 1- Al escuchar el timbre de emergencia debes seguir las instrucciones de los profesores y/o inspectores.
- 2.- Toda persona que se encuentre en niveles superiores de edificios deberán evacuar a primeros pisos para no arriesgarse en caso de voladeros de techumbres.
- 3- Alejarte de los ventanales y ubicarte en la orilla de la pared con menos ventanas de la sala o espacio donde se encuentren.

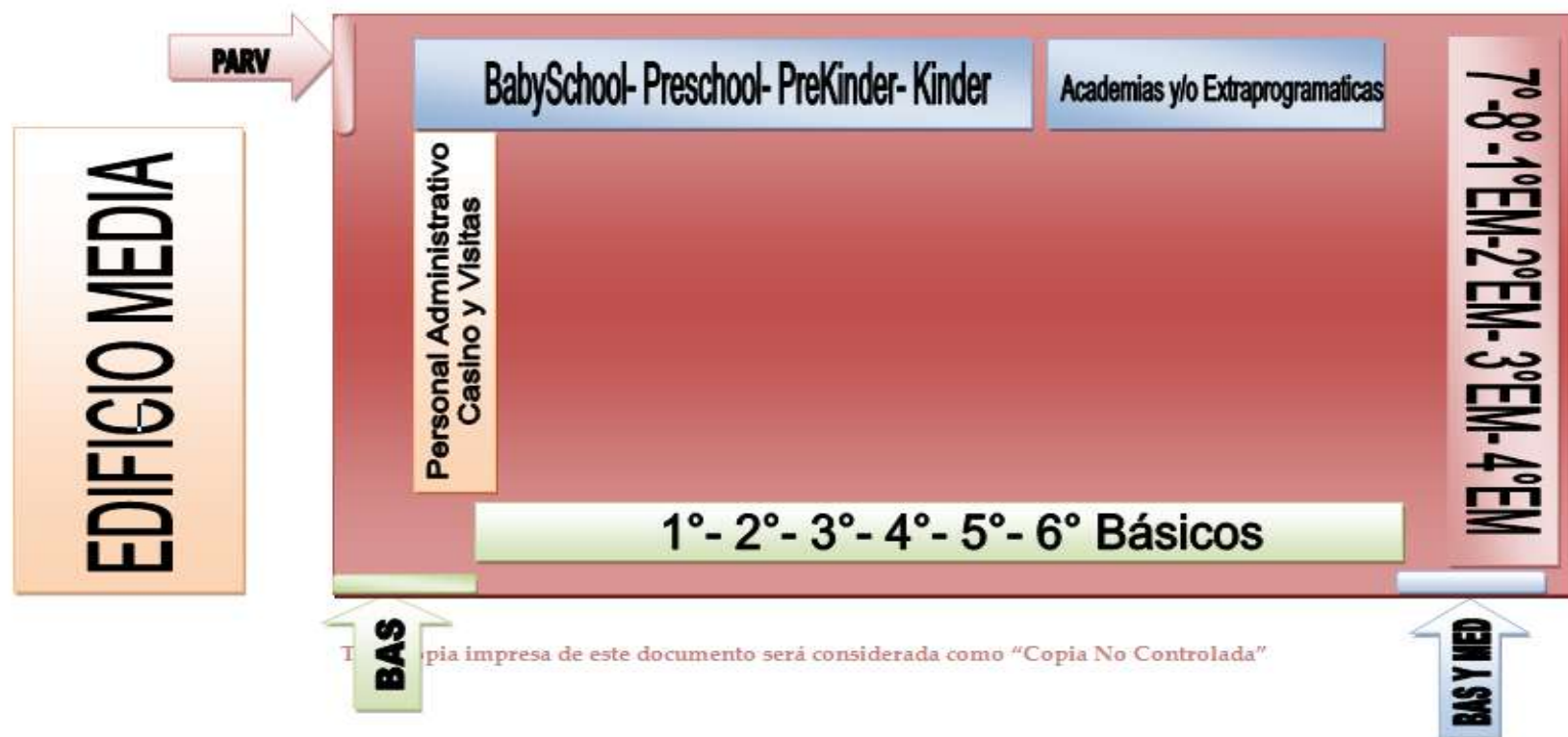


## 2 Procedimiento de evacuación

### 1- ZONA DE SEGURIDAD CANCHA DE FÚTBOL

Encargado del Sector: **DIRECTOR(A) AREA**

Se declara a posterior el orden de los curso, considerando para ello que se deberán ordenar por curso y letra respectiva.



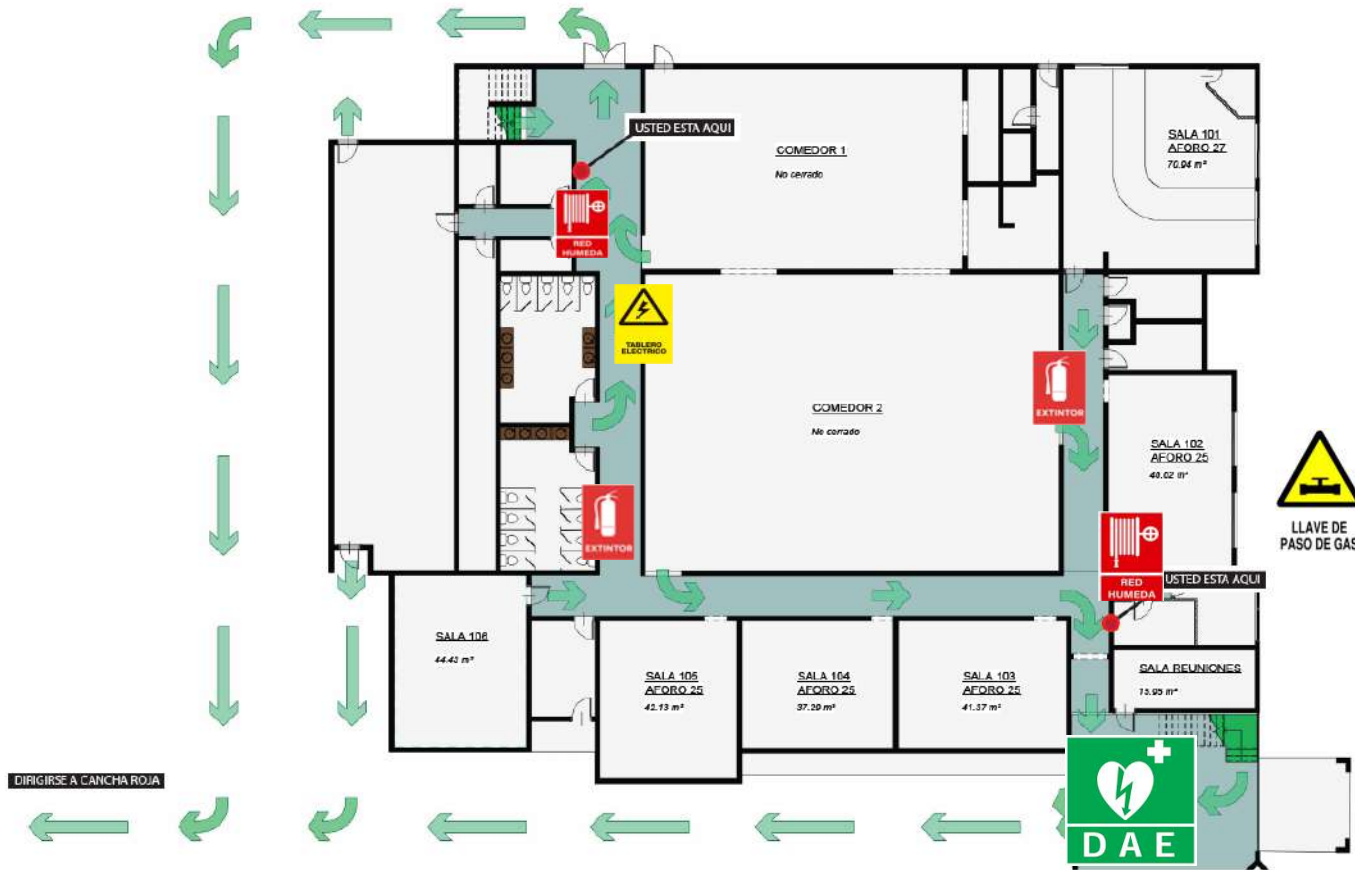


## 3 Salidas de Emergencia (Nivel 1 Gimnasios)



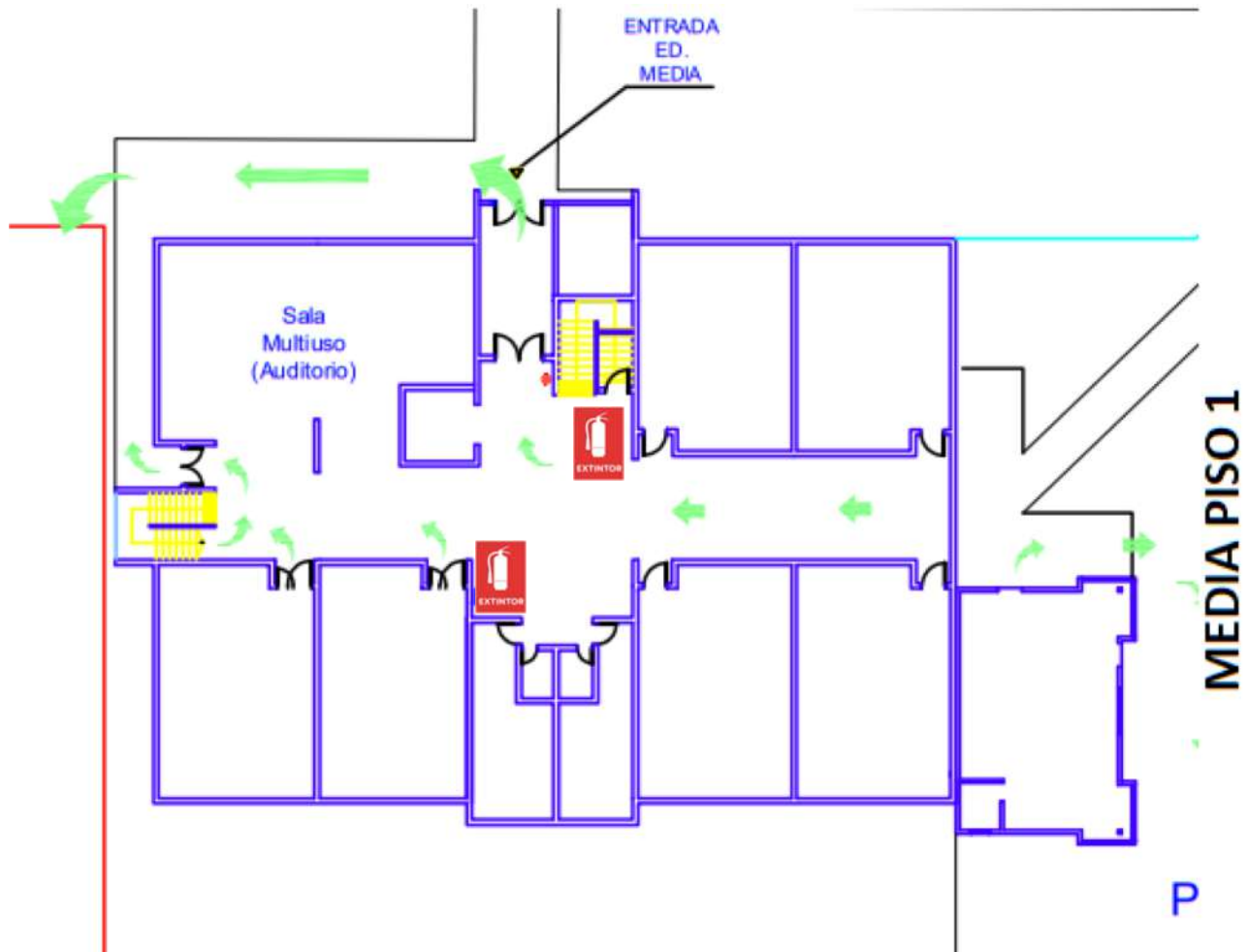


## 3 Salidas de Emergencia (Nivel 1 Básica)





## 3 Salidas de Emergencia (Nivel 1 Media)





## 3 Salidas de Emergencia (Conjunto Nivel 1)





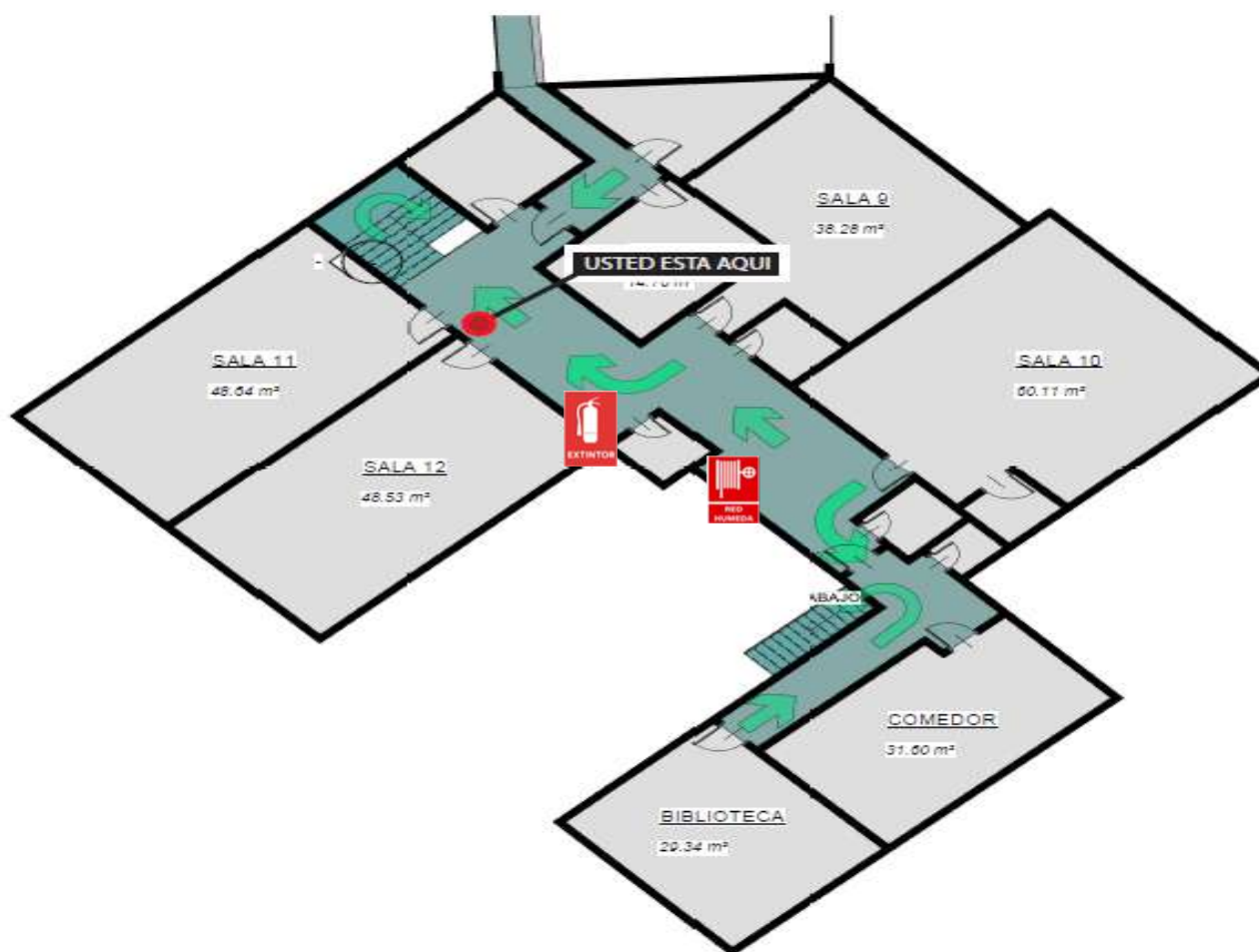
THOMAS JEFFERSON  
**STEM** SCHOOL  
Concepción - Chile

## Zona Segura en Caso de Incendio





## 3 Salidas de Emergencia (Nivel 2 Párvulos)



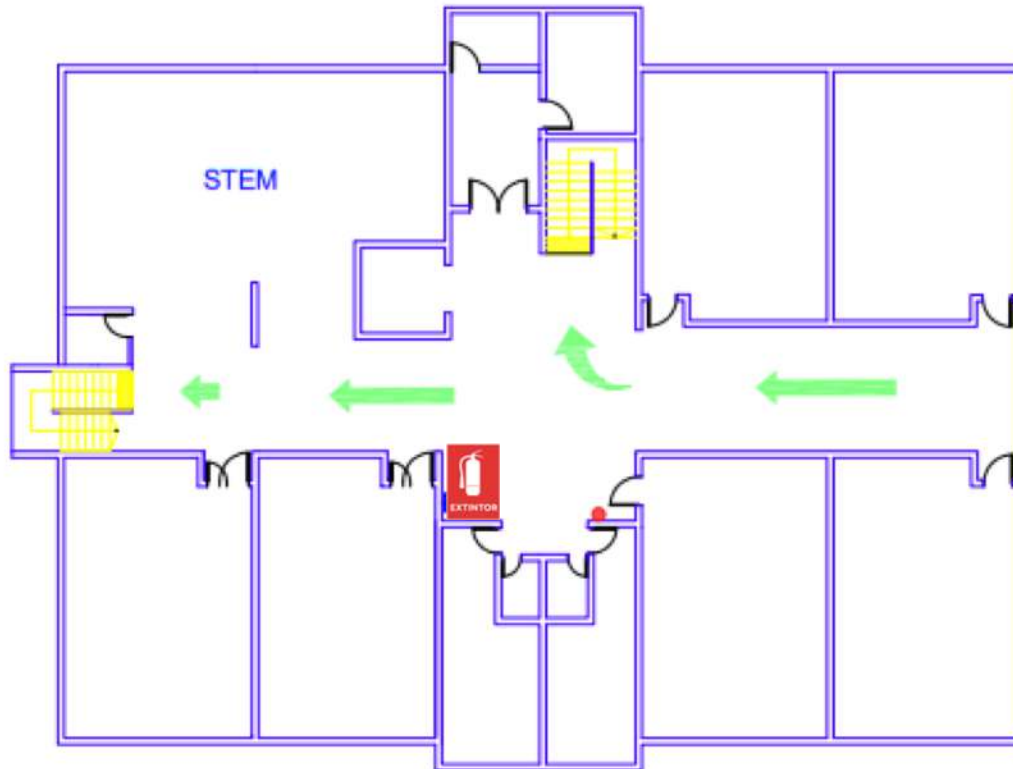


## 3 Salidas de Emergencia (Nivel 2 Gimnasios)





## 3 Salidas de Emergencia (Nivel 2 Media)



**MEDIA PISO 2**

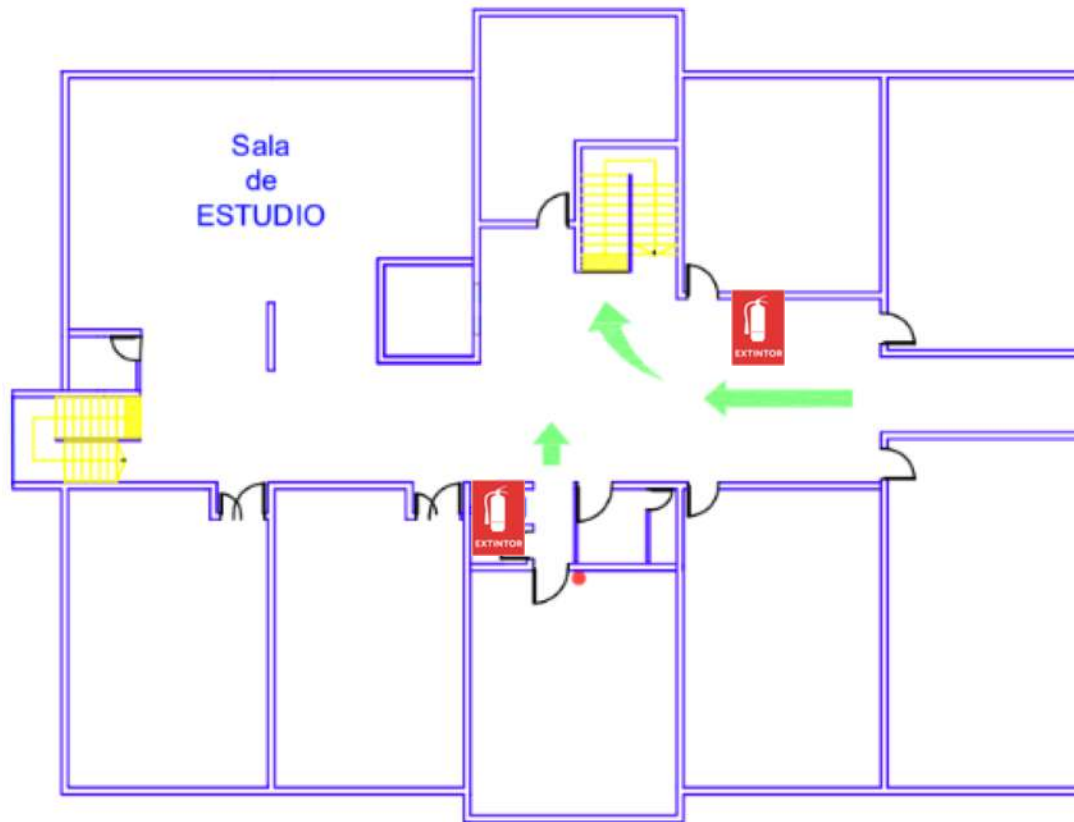


## 3 Salidas de Emergencia (Nivel 1 Párvulos)





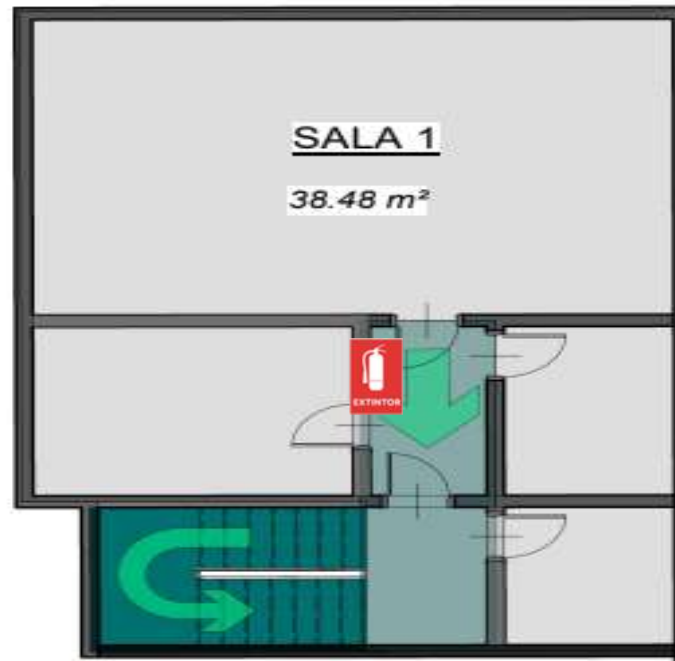
## 3 Salidas de Emergencia (Nivel 3 Media)



**MEDIA PISO 3**



## 3 Salidas de Emergencia (Nivel 3 Gimnasios)





## 3 Salidas de Emergencia (Nivel 3 Básica)





## 3 Salidas de Emergencia (Nivel 2 Básica)





## 4 Grupo de Apoyo por Curso

- Designar a un encargado para la fila (al inicio).
- Designar una persona que cierre la fila.
- Comité de brigada de emergencia, 3 Alumnos(as)\*

**\*La funciones del comité son:**

- Mantener información en el diario mural sobre seguridad y prevención de accidentes.
- Ayudar a la salida del curso en caso de emergencia.
- Ayudar a compañeros heridos o accidentados.



THOMAS JEFFERSON  
**STEM** SCHOOL  
Concepción - Chile

## Profesional Competente

---

**Alex Bravo Rozas**  
*Prevencionista de Riesgos*